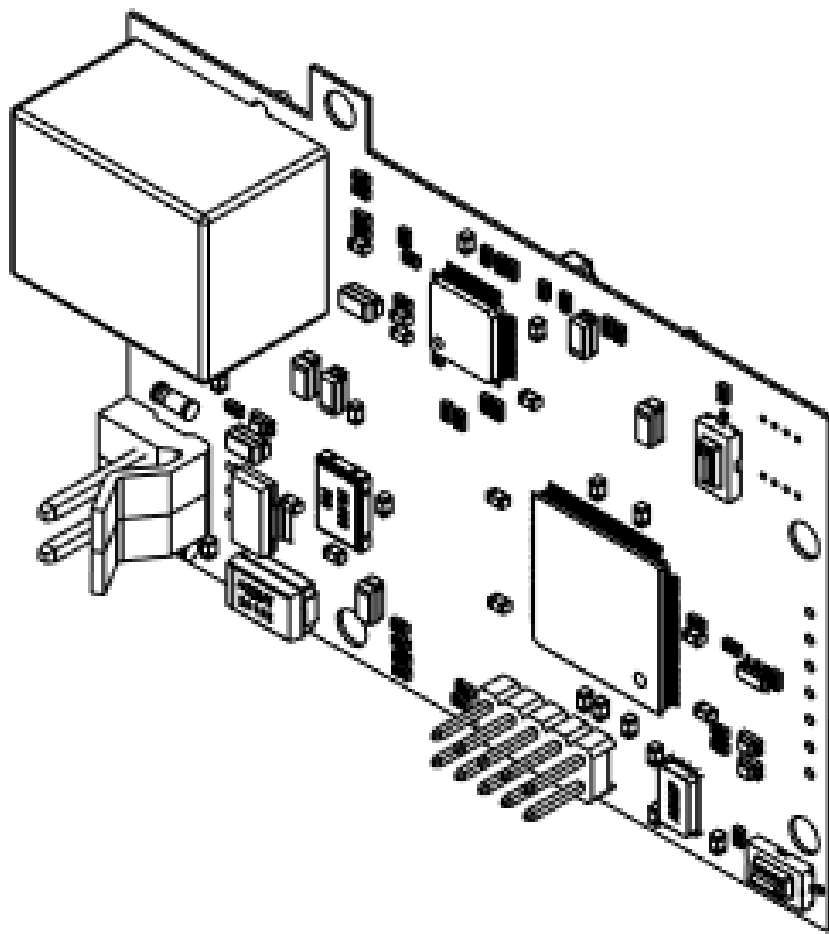


ARL24.ETH01



ARL24.ETH01

ARL24.ETH01

İÇİNDEKİLER

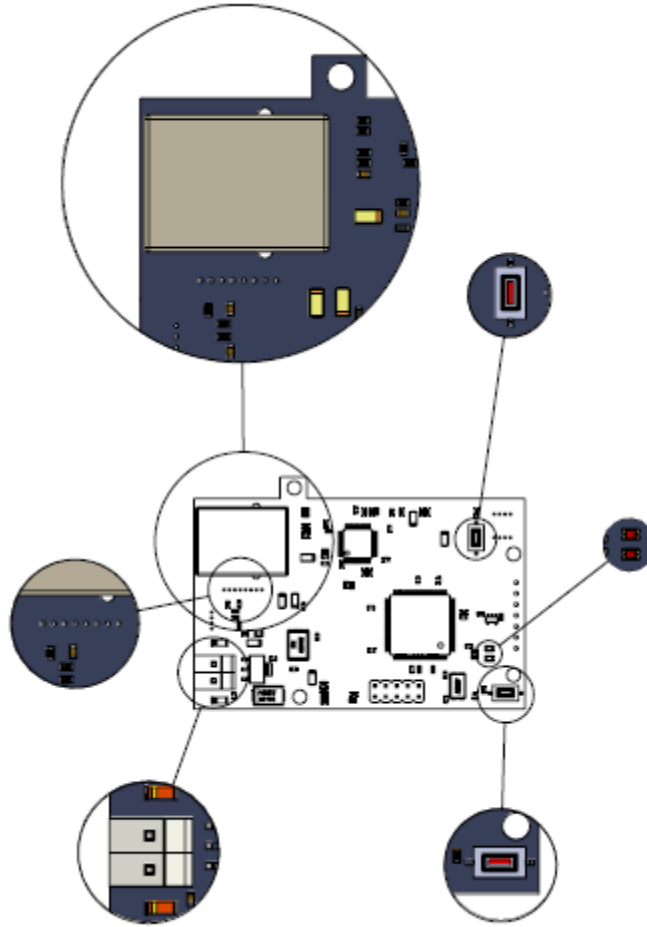
1. ARL24.ETH01 HAKKINDA.....	3
2. DONANIM.....	4
2.1. Bağlantı ve Donanım Arayüzleri.....	4
2.1.1. Güç.....	5
2.1.2. Ethernet.....	5
2.1.3. Programlama.....	5
2.1.4. Sensörler.....	5
2.1.5. Butonlar.....	5
2.1.6. Ledler.....	6
2.2. Teknik Özellikler.....	6
3. DEVRE ŞEMASI.....	7
4. BOYUTLAR.....	8
5. KONFIGÜRASYON ARAYÜZÜ.....	9
6. DİĞER.....	10
7. ELDEN ÇIKARMA.....	11
8. GARANTİ KOŞULLARI.....	12

ARL24.ETH01

1. ARL24.ETH01 HAKKINDA

ARL24.ETH01, TSL2561 ışık sensörü okuma cihazları,yeni nesil mikrodenetleyiciler kullanarak tasarlanmış, hızlı ethernet haberleşme katmanı içeren ,gerektiğinde ayarlarının konfigüre edilebildiği bir arayüze sahip olan ve sahip olduğu bu arayüzden sensör verilerinin takip edilebildiği , her bir sensöre ait ışık verilerinin tümünü okuyup ilgili bilgisayarın UDP portuna, UDP sorgusu ile sıralı bir şekilde ileten cihazlardır.

Boyutları itibari ile (77x49x15 mm) kolaylıkla konumlandırılabilir olup ağırlık olarak da oldukça hafif bir cihazdır (30 gr). Zorlu hava koşullarına dayanabilir şekilde tasarlanmış olan ARL24.ETH01 -40°C ile +60°C aralığında çalışabilmektedir.

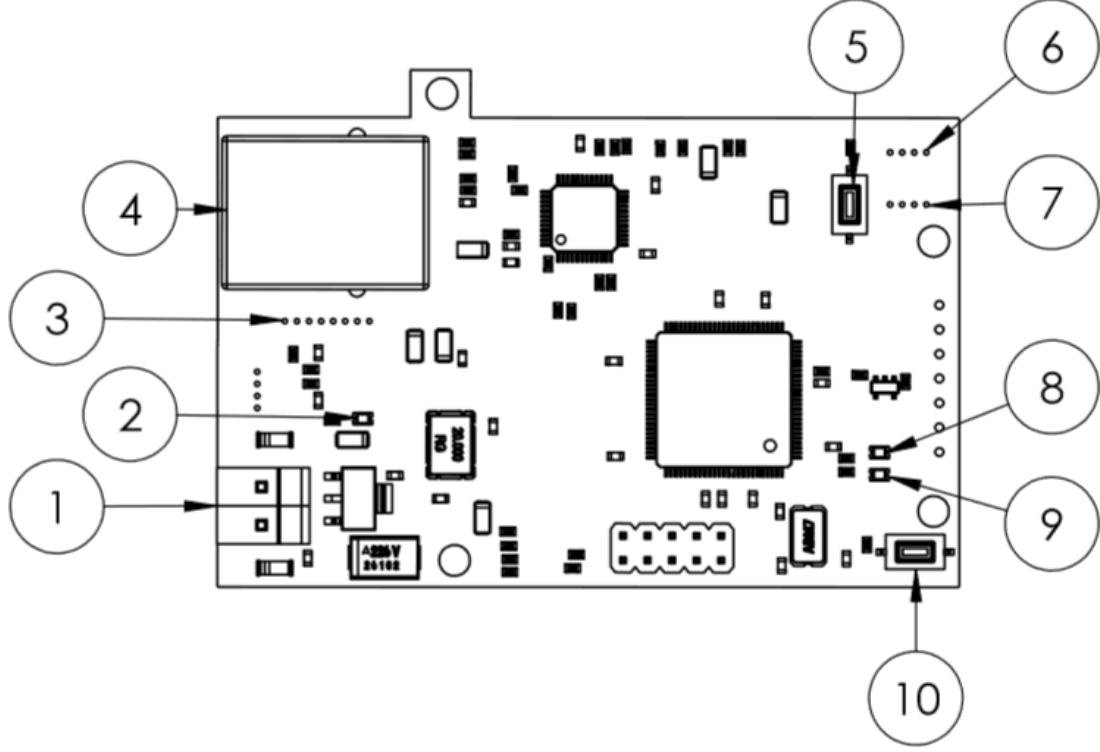


Resim-1 Genel Bakış

ARL24.ETH01

2. DONANIM

2.1. Bağlantı ve Donanım Arayüzleri:



Resim-2 Bağlantı ve Donanım

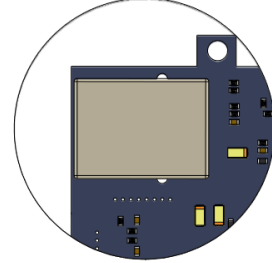
1	Güç
2	LED_1
3	Programlama/Ethernet
4	Ethernet
5	Buton_2
6	Sensör_1
7	Sensör_2
8	LED_2
9	LED_3
10	Buton_1

Tablo-1 Bağlantı ve Donanım

ARL24.ETH01

2.1.1. Güç: Teknik özellikler tablosunda belirtilen, çalışma gerilimine uygun şekilde besleme girişini sağlayınız.

2.1.2. Ethernet : Cihazın Ethernet arayüzü ile haberleşmesini sağlamak üzere konumlandırılmış 1 adet RJ45 ve aynı bağlantıların istenildiğinde bir kablo yardımıyla da alınabileceği terminal(J5) yer almaktadır.



2.1.3. Programlama: Cihaz üzerinde konumlandırılmış olan terminal (J5) yardımıyla yazılım güncellemeleri 4 pin üzerinden yapılabilmektedir.(RXD0, TXD0, VCC, GND)



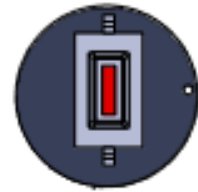
2.1.4. Sensörler: İki adet TSL2561 ışık sensörünün bağlanabileceği terminaller yardımıyla sensör verileri I2C hattı üzerinden okunmaktadır. Sensör adresleri ise 0x29 ve 0x39 olarak seçilmiştir. Her sensörden okunan iki adet veri vardır. Bunlardan biri görünür ve kızılötesi ışığın verisi (KANAL 0), diğeri ise sadece kızılötesi ışığın verisidir (KANAL 1).



Gönderilen sensör verisi sırası ise şu şekildedir.

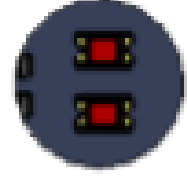
0x8D	0x8C	0x8F	0x8E
KANAL 0 MSB	KANAL 0 LSB	KANAL 1 MSB	KANAL 1 LSB

2.1.5. Butonlar: Cihaza reset yaptırmak için Buton_1, cihazın programlama moduna geçmesini sağlamak için Buton_2 kullanılmalıdır. Enerji yokken bu butona basılı tutulup sonrasında enerji verildiğinde cihaz programlama moduna geçmiş olacaktır. Buton_2' nin diğeri görevi, iki defa arka arkaya basılması durumunda cihazı başlangıç ayarlarına döndürmesidir.



ARL24.ETH01

2.1.6. Ledler: Cihazda yer alan 3 adet led, güç ve anlık durum bilgisini yansıtmaktadır. LED_1 cihazda enerji olduğunda aktif olacaktır. LED_2'nin yanıp sönmesi ethernet haberleşmesinin sağlandığını gösterirken, LED_3'ün yanması cihaza UDP sorgusu geldiğini ifade etmektedir.



LED_2 ve LED_3'ün parlaklığının azalması durumunda cihaz programlama modundadır.

Cihaz, Buton_2 yardımıyla başlangıç ayarlarına döndüğünde LED_2 ve LED_3 1sn süresince aktif olacaktır. Bu iki led pasif duruma geçtiği andan itibaren cihaz, başlangıç ayarlarına dönmüş olacaktır.

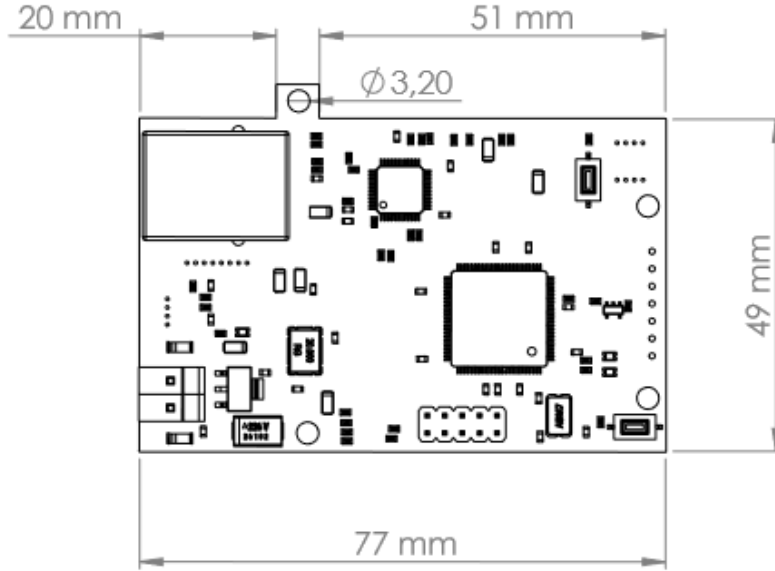
2.2. Teknik Özellikler

Çalışma Gerilim	5 VDC
Güç Tüketimi	900 mW
İşlemci	NXP LPC1768FBD100-551,32 bit ARM Cortex-M3,512 kB flash,64 kB SRAM
İşlemci Frekansı	100 MHz
Ethernet Hızı	10/100Mbps
Çalışma Sıcaklığı	(-)40°C...(+) 60°C
Saklama Sıcaklığı	(-)40°C...(+) 70°C
Ağırlık	~30 g
Boyutlar	77x49x15mm
Programlama Arayüzü	Serial Bootloader (RXD0,TXD0,VCC,GND)
Başlangıç IP	192.168.0.11
Başlangıç MAC Adres	00-22-C5-FF-FF-FF
Başlangıç SRC Port	1733
Başlangıç DST Port	1733
Başlangıç Subnet Mask	255.255.255.0
Başlangıç Gateway	192.168.0.1

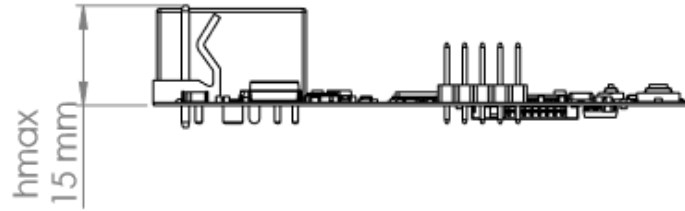
Tablo-2 Teknik Veriler

ARL24.ETH01

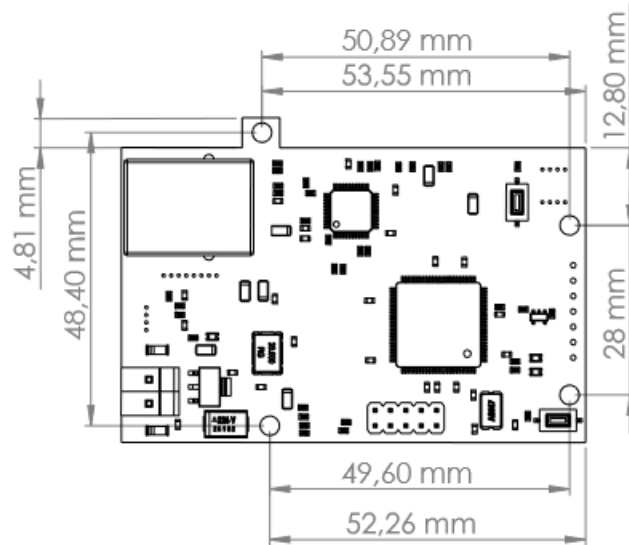
3. BOYUTLAR



Resim-3 Dış Ölçüler



Resim-4 Yükseklik



Resim-5 Montaj Ölçüleri

ARL24.ETH01

4. KONFIGÜRASYON ARAYÜZÜ

Cihazın, sensörlerden anlık olarak okuduğu ve Ethernet yolu ile sisteme gönderdiği verilerin takip edilebileceği, konfigürasyon ayarlarının değiştirilebileceği web sayfasıdır.

Değiştirilmek istenen konfigürasyonun kaydedilebilmesi için aşağıdaki adımlar izlenmelidir:

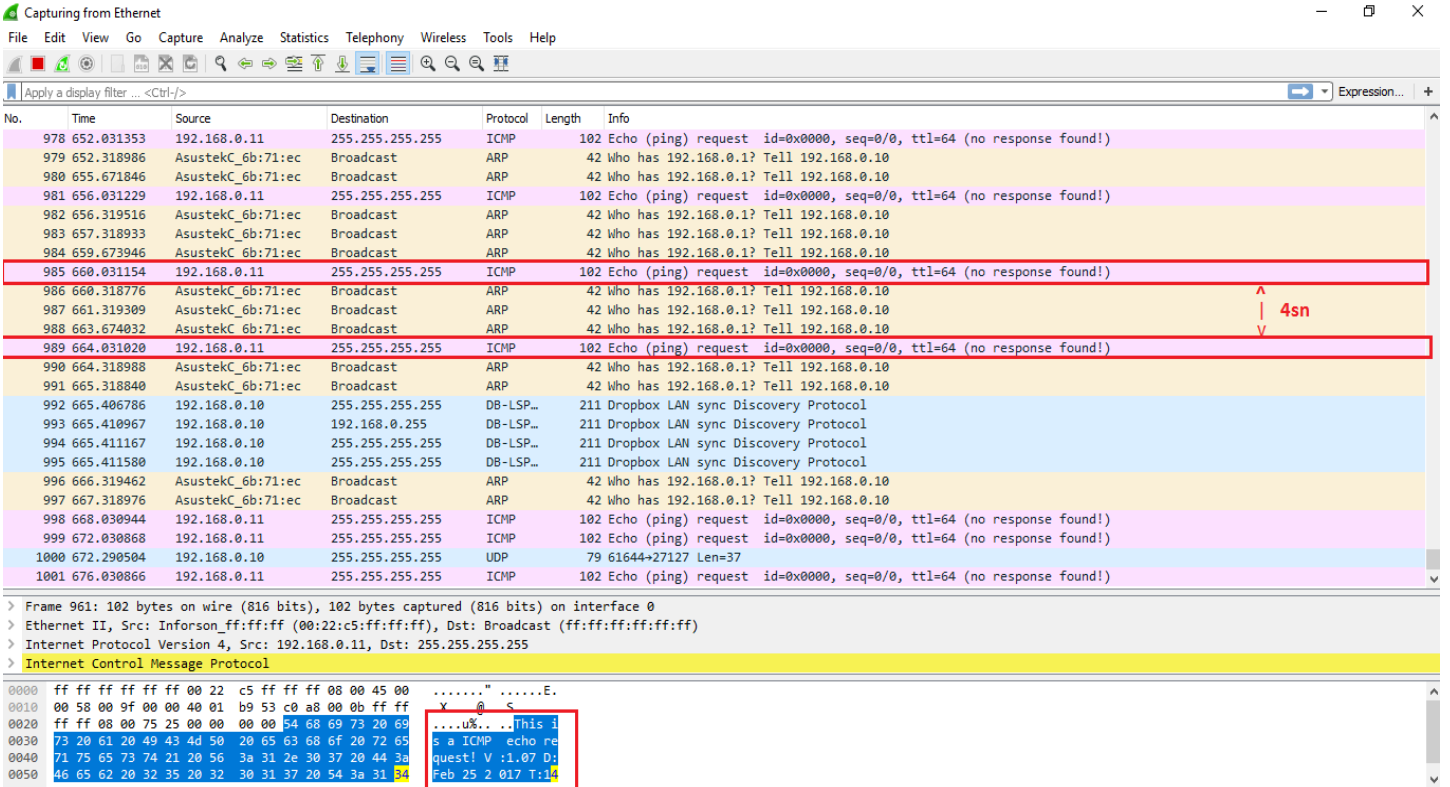
- 1- Gerekli pencereden yeni ayarın girilmesi
- 2- Set butonuna tıklanması
- 3- Reset butonuna tıklanması

*Tüm konfigürasyon ayarları ilgili pencerenin formatına uygun girilmelidir. Formata uygun girilmediğinde başlangıç değerleri geçerli olacaktır.

*UDP port konfigürasyon ayarları ile ilgili pencerenin değerleri 1-65534 arasında girilmelidir.

5. DİĞER

Konfigürasyon değerleri unutulmuş cihazın (IP adresi, yüklü yazılım versiyonu) bilgisine “255.255.255.255” adresine, 4 saniyede bir göndermiş olduğu ping sayesinde ulaşılabilmektedir. Bu veriler WIRESHARK programı yardımıyla görülebilmektedir. Cihaz bu adrese, kendisini ve yüklü olan yazılım versiyonu bilgisini göndermektedir.



Resim-6 Ethernet Ağ Trafikği

ARL24.ETH01

6. ELDEN ÇIKARMA



Ürün veya ambalajı üzerindeki bu simge, bu ürünün diğer ev tipi atıklarla birlikte çöpe atılmaması gerektiğini gösterir. Ürünün uygun olmayan bir şekilde elden çıkarılması zararlı sonuçlar doğurabilir. Ürünü ev atıklarıyla birlikte atmak yerine, atık elektrikli ve elektronik ekipmanları geri dönüştüren belirli bir toplama noktasına teslim etmek sizin sorumluluğunuzdur. Atık ekipmanların elden çıkarılırken ayrı yerlerde toplanması ve geri dönüştürülmesi doğal kaynakların muhafazasına yardımcı olacak ve ürünün insan sağlığı ve çevre için güvenli bir şekilde geri dönüştürülmesini sağlayacaktır.

7. GARANTİ KOŞULLARI

- Garanti süresi, malın teslim tarihinden itibaren başlar ve garanti süresi 2 yıldır.
- Malın bütün parçaları dahil olmak üzere tamamı (üretim ve montaj hatalarından ve/veya bozuk parçalardan oluşabilecek arızalara karşı) firmamızın garanti kapsamı içindedir.
- Malın garanti süresi içinde arızalanması durumunda, tamirde geçen süre garanti süresine eklenir.
- Malın kullanma kılavuzunda belirtilen yöntemlere veya koşullara aykırı bir şekilde kullanılmasından dolayı arızalanması durumunda,
- Malın ve muhteviyatındaki aksamın seri numaraları veya garanti etiketlerinin tahrip edilmiş/yırtılmış olması durumunda,
- Malın Arlentus Kontrol A.Ş. teknik servisi dışında daha önceden onarım yapıldığının belirlenmesi durumunda,
- Malın ve muhteviyatındaki aksamın dış yüzeylerinin müşteri sorumluluğu içerisinde kırılması veya çizilmesi durumunda,
- Cihazın tüketiciye tesliminden sonraki yanlış taşıma (çarpma, düşürme, darbe), yanlış ve yetersiz bakım, yanlış ve kötü kullanım, cihaz için kullanım kılavuzunda belirtilen çevre özelliklerine aykırı kullanımlar; hava tesisatının yetersizliği, malın aşırı nemli, tozlu veya sıcak ortamlarda kullanılması veya elektronik devrelere zararlı, aşındırıcı ortamlarda kullanılması, kaza, darbe, elektrik (voltaj değişiklikleri), doğal afetlerden kaynaklanan arızalar durumunda,
- Arıza veya hasar, Arlentus Kontrol A.Ş.'nin sorumluluğu dahilinde olmayan nakliyesi sırasında oluşmuşsa garanti kapsamı dışında kalacaktır.
- Arızaların kullanım hatası sonucu ortaya çıkıp çıkmadığı Arlentus Kontrol A.Ş. nin düzenleyeceği raporla belirlenir.

İMALATÇI FİRMA BİLGİLERİ

Arlentus Kontrol Elektronik Bil. Yaz. San. Tic. A.Ş.

ARL24.ETH01

İ.O.S.B. 1368. Cad. Eminel İş Merkezi 18/71

Yenimahalle / ANKARA

Tel: 0 312 394 08 69

Fax: 0 312 394 08 89

E-Posta: info@arlentus.com

Burada belirtilen ürünler ve özellikleri sadece genel tanıtım ve kullanım amacı taşımaktadır. Burada verilen bilgiler, bildirim yapılmadan bu belge ve içerisinde sunulan tüm bilgiler sadece ve münhasıran Arlentus Kontrol A.Ş.'nin mülkiyeti altındadır. Bu belge kapsamında hiçbir patent, telif hakkı, entegre devre şablonu, ticari marka veya herhangi bir fikri mülkiyet hakkı, bir tarafça başka bir tarafa dolaylı olarak, şahsa bağlı olan hukuki engeller nedeniyle veya başka şekillerde verilmez.

Tüm marka isimleri, ticari markalar ve tescilli ticari markalar ilgili sahiplerine aittir. Telif Hakkı Arlentus Kontrol A.Ş. Tüm hakları saklıdır.

Bu kitapçığın, tamamının veya bir parçasının (önemli makale veya incelemelerdeki kısa alıntılar dışında) kullanılması Arlentus Kontrol A.Ş. tarafından verilecek yazılı onaya bağlıdır. Bu kitapçığın, tamamının veya bir parçasının (önemli makale veya incelemelerdeki kısa alıntılar dışında) kullanılması Arlentus Kontrol A.Ş. tarafından verilecek yazılı onaya bağlıdır.